

# Am'D (PIN-LOCK)



EN 12275 : 2013  
 EN 362 : 2004  
 GB/T 23469-2009 / B  
 XF 494-2004 : FZL-G-Q

Auto-locking carabiner, unlockable with a tool.  
 Mousqueton à verrouillage automatique, déverrouillable avec outil.

## ⚠ WARNING / ATTENTION

**Activities involving the use of this equipment are inherently dangerous. You are responsible for your own actions and decisions.**

Before using this equipment, you must:

- Read and understand all Instructions for Use.
- Get specific training in its proper use.
- Become acquainted with its capabilities and limitations.
- Understand and accept the risks involved.

**FAILURE TO HEED ANY OF THESE WARNINGS MAY RESULT IN SEVERE INJURY OR DEATH.**

**Les activités impliquant l'utilisation de cet équipement sont par nature dangereuses. Vous êtes responsable de vos actes, de vos décisions et de votre sécurité.**

Avant d'utiliser cet équipement, vous devez :

- Lire et comprendre toutes les instructions d'utilisation.
- Vous former spécifiquement à l'utilisation de cet équipement.
- Vous familiariser avec votre équipement, apprendre à connaître ses performances et ses limites.
- Comprendre et accepter les risques induits.

**LE NON-RESPECT D'UN SEUL DE CES AVERTISSEMENTS PEUT ÊTRE LA CAUSE DE BLESSURES GRAVES OU MORTELLES.**

Am'D PL	
	27 kN
	8 kN
	7 kN
	25 mm
	90 mm

Traceability and markings / Traçabilité et marquage

**CE**    **0082**

Apave Exploitation France SAS  
 6 Rue du Général Audran  
 92412 Courbevoie cedex  
 France  
 N°0082

e. Individual number / Numéro individuel

YY M 0000000 000

f. \_\_\_\_\_

g. \_\_\_\_\_

h. \_\_\_\_\_

i. \_\_\_\_\_

PETZL.COM

Latest version  
Dernière version

Other languages  
Autres langues

Technical tips  
Conseils techniques

PPE checking  
Fiche de contrôle EPI

Warning symbols / Panneaux d'alertes

PETZL  
 F-38920 Crolles  
 Cidex 105A  
**PETZL.COM**  
 ISO 9001 © Petzl

Sustaining our Community  
 Au service de la Communauté  
**FONDATION-PETZL.ORG**

**3. Inspection, points to verify**  
 Contrôle, points à vérifier

PPE checking  
Vérification EPI

PETZL.COM

**1. Field of application** (text part)  
 Champ d'application (partie texte)

---

**2. Nomenclature**  
 Nomenclature

**4. Compatibility** (text part)  
 Compatibilité (partie texte)

**NFPA CERTIFICATION FOR**  
**CERTIFICATION NFPA POUR**  
**Am'D PL**

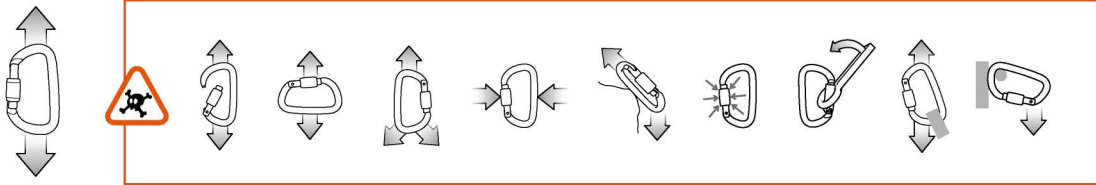
MEETS THE CARABINER REQUIREMENTS OF  
 CONFORME AUX EXIGENCES POUR CONNECTEURS DE  
 NFPA 1983, INCORPORATED IN THE 2022 EDITION OF NFPA 2500.

**T (TECHNICAL USE)**  
**NFPA 2500 (1983) - 2022**  
**Am'D PL - MBS 27 kN**

After removing the Instructions for Use from the equipment, make a copy of it and keep the original as part of a permanent record that includes the usage and inspection history for the equipment. Keep the copy of the Instructions for Use with the equipment and refer to it before and after each use. Additional information regarding auxiliary equipment can be found in NFPA 1500 and NFPA 1858 and NFPA 1983, incorporated in the 2022 edition of NFPA 2500.

Après avoir détaché la notice du produit, faites en une copie et gardez l'original dans un dossier qui compile l'historique de vie du produit et les vérifications EPI réalisées. Gardez une copie de la notice avec le produit et consultez-la avant et après chaque utilisation. Des informations complémentaires sont disponibles dans la NFPA 1500, NFPA 1858 et NFPA 1983, incorporées dans l'édition 2022 de la norme NFPA 2500.

5. Positioning the carabiner  
Positionnement du connecteur

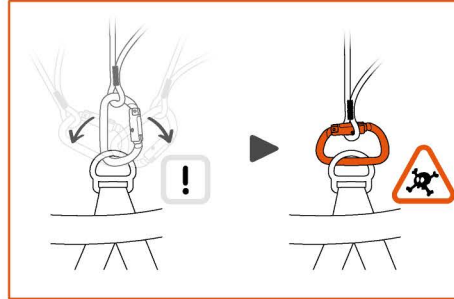


**CONNECTORS**  
Product Experience  
PETZL.COM

Positioning accessory  
Accessoire de maintien

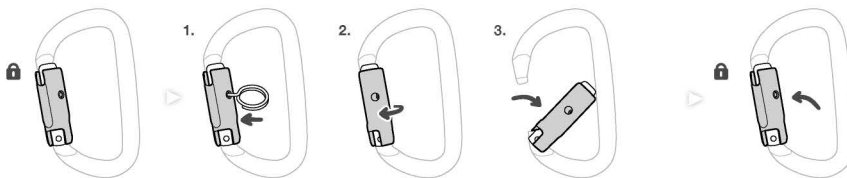


Example  
Exemple

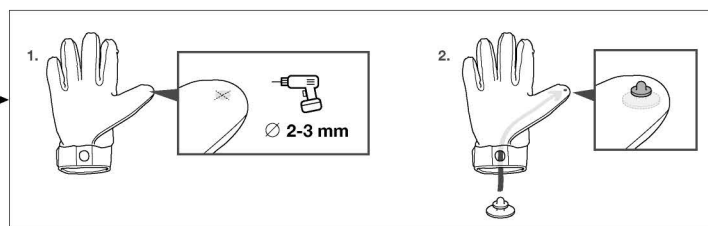
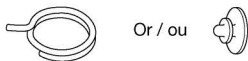


6. Opening/closing  
Ouverture / Fermeture

PIN-LOCK (PL)



Tools for unlocking  
Outils pour l'ouverture



7. Additional information  
Informations complémentaires

A. Lifetime / Durée de vie



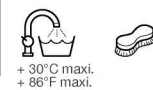
B. Acceptable T°  
T° tolérées



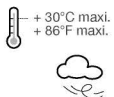
C. Precautions for use / Précautions d'usage



D. Cleaning / Nettoyage



E. Drying / Séchage



F. Storage - Transport  
Stockage - transport



G. Maintenance  
Entretien



H. Modifications - Repairs  
Modifications - Réparations



I. FAQ - Contact  
Questions - Contact



本書では、製品の正しい使用方法を説明しています。技術や使用方法については、いくつかの例のみを掲載しています。製品の使用に関連する危険については、警告のマークが付いています。ただし、製品の使用に関連する危険の全てをここに網羅することはできません。最新の情報や、その他の補足情報は Petzl.com で参照できますので、定期的に確認してください。警告および注意事項に留意し、製品を正しく使用する事は、ユーザーの責任です。本製品の誤った使用は危険を増加させます。疑問点や不明な点は(株)アルテリア (TEL 04-2968-3733) にご相談ください。

#### Am'D PIN-LOCK (PL)

コネクター (EN 362:2004 class B (basic) 適合)、  
コネクター (EN 12275:2013 class B (basic) 適合)。

## 1.用途

本製品は墜落からの保護を目的として使用する個人用保護具 (PPE) です。解除用器具を用いてロックを解除する自動ロックングカラビナです。高所からの墜落の危険を伴う活動のためにデザインされています。本製品の限界を超えるような使用をしないでください。また、本来の用途以外での使用はしないでください。

## 責任

### 警告

**この製品を使用する活動には危険が伴います。ユーザー各自が自身の行為、判断、および安全の確保についてその責任を負うこととします。**

使用する前に必ず:

- 取扱説明書をよく読み、理解してください
- この製品を正しく使用するための適切な指導を受けてください
- この製品の機能とその限界について理解してください
- この製品を使用する活動に伴う危険について理解してください

**これらの注意事項を無視または軽視すると、重度の傷害や死につながる場合があります。**

この製品は使用方法を熟知して責任能力のある人、あるいはそれらの人から目の届く範囲で直接指導を受けられる人のみ使用してください。ユーザー各自が自身の行為、判断、および安全の確保について責任を負い、またそれによって生じる結果についても責任を負うこととします。各自で責任がとれない場合や、その立場にない場合、また取扱説明書の内容を理解できない場合は、この製品を使用しないでください。

## 2.各部の名称

(1) フレーム、(2) ゲート、(3) リベット、(4) ロッキングスリーブ、(5) ロックスイッチ、(6) Keylock、(7) ロック解除用ツール、(8) ロック解除用ピン  
主な素材: アルミニウム

## 3.点検のポイント

器具の状態は、ユーザーの安全に大きく関係します。ベツルは、十分な知識を持つ適任者による詳細点検を、少なくとも12ヶ月ごとに行うことをお勧めします (国や地域における法規や、使用状態によっても変わります)。警告: 使用頻度によっては、より頻繁に個人用保護具 (PPE) を点検する必要があります。Petzl.com で説明されている方法に従って点検してください。個人用保護具 (PPE) の点検結果を点検フォームに記録してください: 種類、モデル、製造者の連絡先、個別番号、製造日、購入日、初回使用時の日付、次回点検予定日、問題点、コメント、点検者の名前および署名。

### 毎回、使用前に

フレーム、リベット、ゲートおよびロッキングスリーブに変形や亀裂、傷、摩耗、腐食等がないことを確認してください。ゲートを開けることができ、また放すと自動で完全に閉じることを確認してください。Keylock スロットに泥や小石等が詰まらないようにしてください。ロッキングスリーブをロック、ロック解除できることを確認してください。

### 使用中の注意点

常にカラビナの縦軸に沿って荷重がかかっていることを確認してください。ロッキングスリーブに注意を払らい、常にロックされていることを確認してください。何かに押し付けられたりこすれたりすることによって、ゲートが開いたりロッキングスリーブが損傷したりしないように注意してください。この製品および併用する器具 (連結している場合は連結部を含む) に常に注意を払い、状態を確認してください。全ての構成器具が正しくセットされていることを確認してください。

## 4.適合性

この製品がシステムの中のその他の器具と併用できることを確認してください (併用できる = 相互の機能を妨げない)。本製品と併用する器具は、使用する国における最新の規格に適合してなければなりません (例: ヨーロッパにおけるランヤードの規格 EN 354)。カラビナは必ず閉じたアタッチメントポイントに接続してください。

## 5.カラビナの位置と向き

**カラビナは破断する可能性があります。**

カラビナは、ゲートが閉じ、縦軸方向に正しく荷重がかかったときに最大の強度があります。それ以外の状態や方法 (例: 横軸方向、ゲートが開いた状態) で荷重がかかると危険です。強度が低下する可能性があります。詳しくは Petzl.com でコネクターについての技術情報をご参照ください。

### ポジショニングアクセサリ

Am'D PIN-LOCK のゲートのロック機能は、カラビナが不適切な位置や向きになることを防ぐものではありません。カラビナの縦軸方向に荷重がかかるようにアクセサリを使用してください (例: STRING、TANGA、ポジショニングハーネス CAPTIV)。

## 6.ゲートの開閉

カラビナは、常にゲートを閉じ、ロックされた状態で使用しなければなりません。ゲートが完全に閉まっていることを毎回確認してください。

### ロック解除用器具

- ロック解除用ツール: スリーブのロックを解除するには、ロックスイッチを押してください。ツールを紛失した場合、同サイズの代替物を使用することができます
- ロック解除用ピン: 繰り返し使用する場合、ピンをグロープに取り付けてください

### 注意

ロック解除用器具は、緊急時に備えてすぐに使用できるようにしておいてください。

## 7.補足情報

本製品は個人用保護具に関する規則 (EU) 2016/425 に適合しています。EU 適合宣言書は Petzl.com で確認できます。  
- フォールアレストシステムでは、コネクターの長さも墜落距離に影響します  
- ユーザーは、この製品の使用中に問題が生じた際にすみやかに対処できるよう、レスキュープランとそれに必要となる装備をあらかじめ用意しておく必要があります  
- システム用のアンカーは、ユーザーの体より上にとるようにしてください。アンカーは、最低でも 12 kN の強度を持ち、EN 795 の要求事項を満たしていなければなりません  
- フォールアレストシステムでは、墜落した際に地面や障害物に衝突することがないように、毎回使用前に十分なクリアランスがユーザーの下に確保されていることを確認する必要があります  
- 墜落距離を短くし、危険を少なくするため、アンカーが適切な位置に設置されていることを確認してください  
- フォールアレストシステムで身体のサポートに使用できるのは、フォールアレストハーネスのみです  
- 複数の器具を同時に使用する場合、1 つの器具の安全性が、別の器具の使用によって損なわれることがあります  
- 警告、危険: 製品がさらさらした箇所や尖った箇所ですすねないように注意してください  
- ユーザーは、高所での活動が行える良好な健康状態にあることが必要です。警告: ハーネスを着用して動きの取れない状態のまま吊り下げられると、重度の傷害や死に至る危険があります  
- 併用する全ての用具の取扱説明書をよく読み、理解してください  
- 取扱説明書は、製品と一緒にユーザーの手に届かなければなりません。また、取扱説明書は製品が使用される国の言語に訳されていないければなりません  
- 取扱説明書は、用具から取り外した後も参照できるように、永久保存してください  
- 製品に記されたマーキングが読めなくならないように注意してください

### 廃棄基準:

警告: 極めて異例な状況においては、1 回の使用で損傷が生じ、その後使用不可能になる場合があります (劣悪な使用環境、海に近い環境での使用、鋭利な角との接触、極端な高 / 低温下での使用や保管、化学薬品との接触等)。以下のいずれかに該当する製品は以後使用しないでください:  
- 耐用年数を経過した  
- 大きな墜落を止めた、あるいは非常に大きな荷重がかかった  
- 点検において使用不可と判断された。製品の状態に疑問がある  
- 完全な使用履歴が分からない (例: 判読できない製品のマーキング)  
- 該当する規格や法律の変更、新しい技術の発達、また他の器具との併用に適さない等の理由で、使用には適さないと判断された  
このような製品は、以後使用されることを避けるため廃棄してください。

### アイコン:

**A.耐用年数 (特に設けていません) - B.使用温度 - C.使用上の注意 - D.クリーニング - E.乾燥 - F.保管 / 持ち運び - G.メンテナンス - H.改造 / 修理 (パーツの交換を除き、ベツルの施設外での製品の改造および修理を禁じます) - I.問い合わせ**

### 3年保証

原材料および製造過程における全ての欠陥に対して適用されます。以下の場合は保証の対象外とします: 通常の磨耗や傷、酸化、改造や改変、不適切な保管方法、メンテナンスの不足、事故または過失による損傷、不適切または誤った使用方法による故障。

### 警告のマーク

1.重傷または死につながるおそれがあります。2.事故や怪我につながる危険性があります。3.製品の機能や性能に関する重要な情報です。4.してはいけない内容です。

### トレーサビリティとマーキング

a.個人用保護具の規格の要求事項に適合。EU 型式検定を行った公認認証機関 - b.この個人用保護具の製造を監査する公認認証機関の ID 番号 - c.トレーサビリティ、データマトリクスコード - d.強度 - e.個別番号 - f.製造年 - g.製造月 - h.ロット番号 - i.個体識別番号 - j.規格 - k.取扱説明書をよく読んでください - l.モデル名 - m.NFPA 認証機関