

ASAP'SORBER 20

ASAP'SORBER 40

ASAP'SORBER AXESS

Energy absorber for ASAP and ASAP LOCK

Absorbent d'énergie pour ASAP et ASAP LOCK

CE 0082

EN 355 : 2002

EAC TPTC019/2011

WARNING / ATTENTION

Activities involving the use of this equipment are inherently dangerous. You are responsible for your own actions and decisions.

Before using this equipment, you must:

- Read and understand all Instructions for Use.
- Get specific training in its proper use.
- Become acquainted with its capabilities and limitations.
- Understand and accept the risks involved.



FAILURE TO HEED ANY OF THESE WARNINGS MAY RESULT IN SEVERE INJURY OR DEATH.

Les activités impliquant l'utilisation de cet équipement sont par nature dangereuses. Vous êtes responsable de vos actes, de vos décisions et de votre sécurité.

Avant d'utiliser cet équipement, vous devez :

- Lire et comprendre toutes les instructions d'utilisation.
- Vous former spécifiquement à l'utilisation de cet équipement.
- Vous familiariser avec votre équipement, apprendre à connaître ses performances et ses limites.
- Comprendre et accepter les risques induits.



LE NON-RESPECT D'UN SEUL DE CES AVERTISSEMENTS PEUT ÊTRE LA CAUSE DE BLESSURES GRAVES OU MORTELLES.

1. Field of application Champ d'application

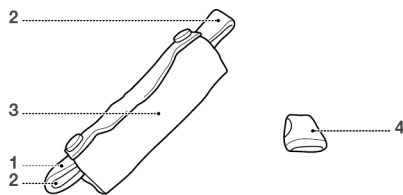
ASAP'SORBER 20/40
>2019

130 kg maxi.

ASAP'SORBER AXESS

250 kg maxi.
RESCUE

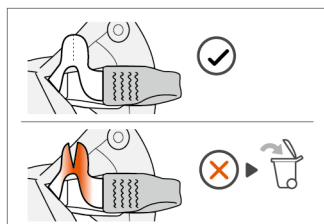
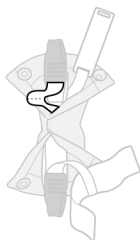
2. Nomenclature



3. Inspection, points to verify Contrôle, points à vérifier



Checking
Vérification
PETZL.COM



Traceability and markings Traçabilité et marquage

a. **CE**
VVUU, a.s.
Pikartska 1337/7
716 07 OSTRAVA - RADVANICE
Czech Republic - N°1019

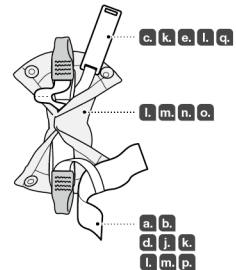
b. **0082**
APAVE SUDEUROPE SAS
8 rue Jean-Jacques Vernazza
Z.A.C. Saumaty-Séon - CS 60193
13322 Marseille CEDEX 16 France
N°0082

e. Serial number / Numéro de serie

YY M 0000000 000

f.
g.
h.
i.

p. ANISI/ASSE
certification body



PETZL.COM



Latest version
Dernière version



Other languages
Autres langues



Technical tips
Conseils techniques



PPE checking
Fiche de contrôle EPI

Warning symbols
Panneaux d'alertes

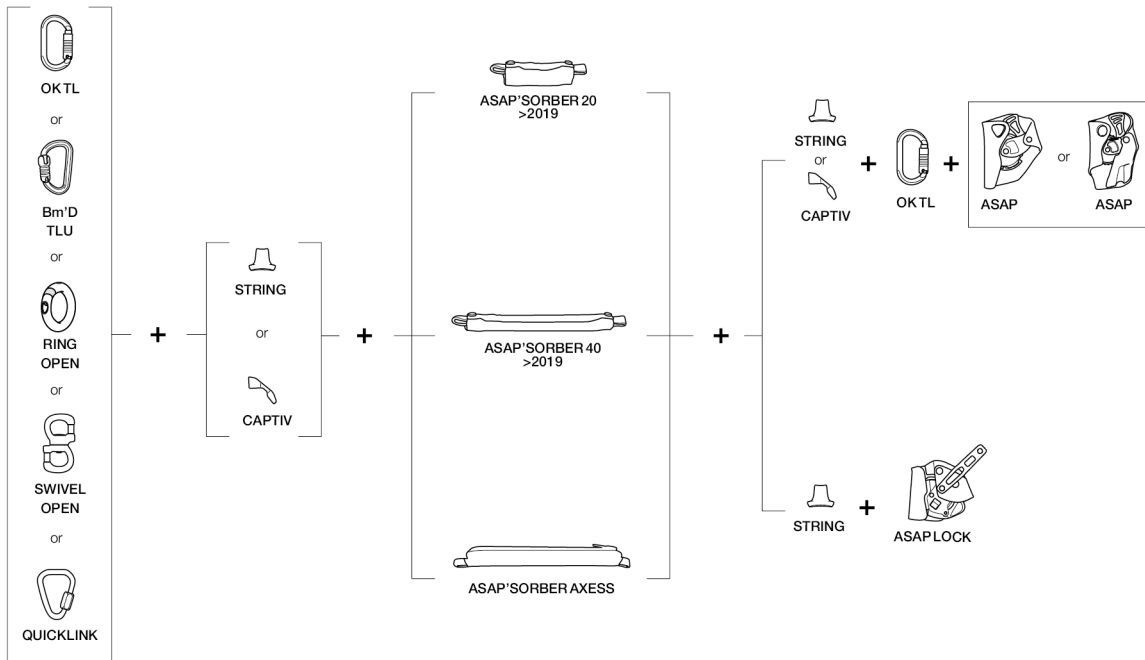


PETZL
F-38920 Crolles
Cidex 105A
PETZL.COM
ISO 9001
© Petzl

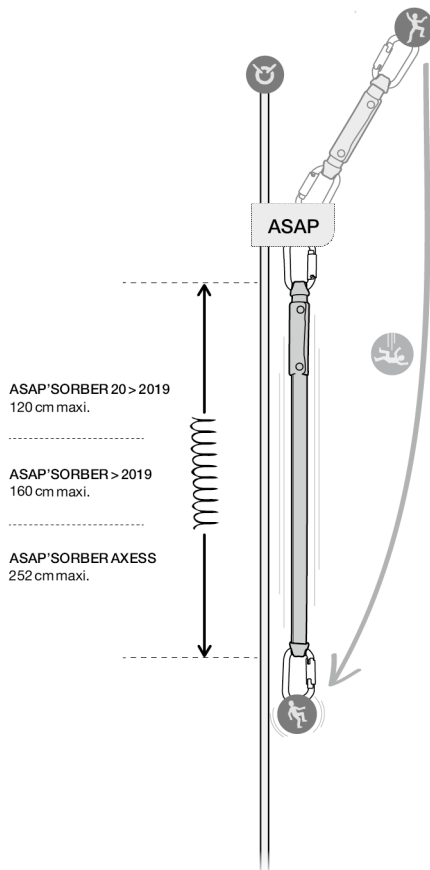


Sustaining our Community
Au service de la Communauté
Fondation **FONDATION-PETZL.ORG**

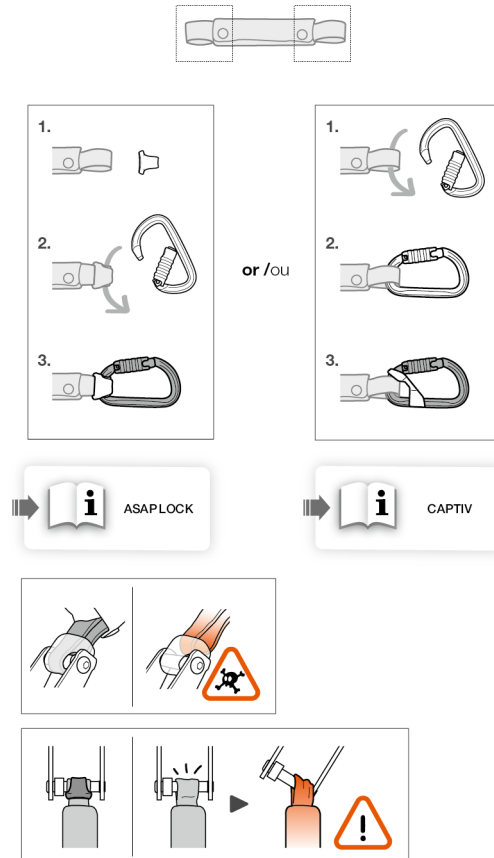
4. Compatibility Compatibilité



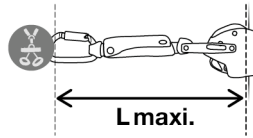
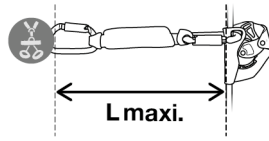
5. Working principle Principe fonctionnement



6. Installation



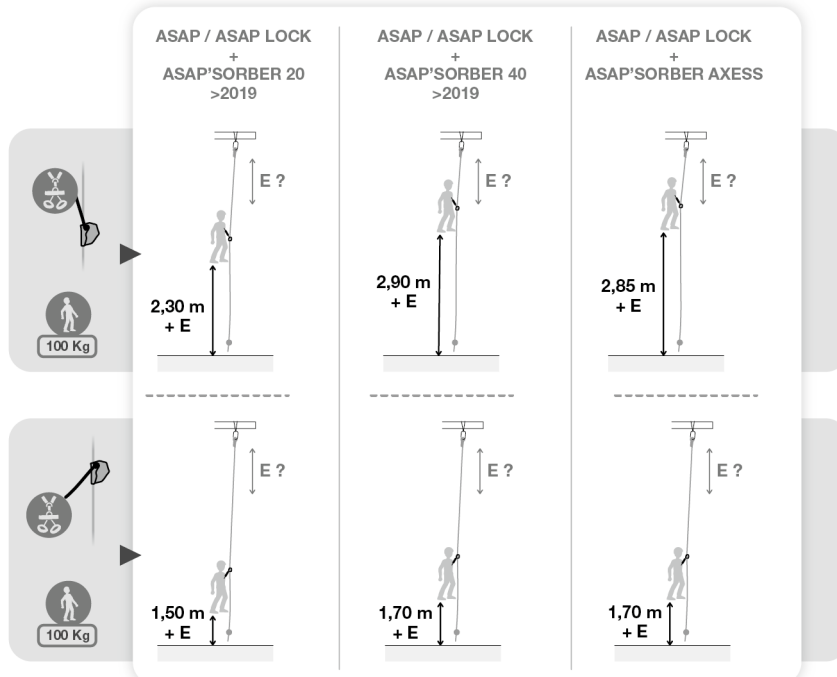
7. Precautions for use
Précautions d'usage



L maxi.


ASAP'SORBER 20 >2019	45 cm maxi.
ASAP'SORBER 40 >2019	65 cm maxi.
ASAP'SORBER AXESS	65 cm maxi.

8. Clearance
Tirant d'air



9. Additional information
Informations complémentaires


A. Lifetime / Durée de vie

Serial n°/ N° de série
 XXX XX XXXX + 10 years ans

B. Markings
Marquage



C. Acceptable T°
T° tolérées

 + 80°C / + 176°F
 - 40°C / - 40°F

D. Precautions for use / Précautions d'usage



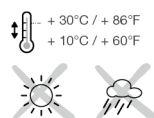
E. Cleaning - Disinfection / Nettoyage - Désinfection



F. Drying / Séchage



G. Storage - Transport
Stockage - transport



I. Modifications - Repairs
Modifications - Réparations



J. FAQ - Contact
Questions - Contact



本書では、製品の正しい使用方法を説明しています。技術や使用方法については、いくつかの例のみを掲載しています。製品の使用に関連する危険については、警告のマークが付いています。ただし、製品の使用に関連する危険の全てをここに網羅することはできません。最新の情報や、その他の補足情報等は Petzl.com で参照できますので、定期的に確認してください。警告および注意事項に留意し、製品を正しく使用する事は、ユーザーの責任です。本製品の誤った使用は増加させます。疑問点や不明な点は(株)アルテリア (TEL 04-2968-3733) にご相談ください。

1.用途

本製品は墜落からの保護を目的として使用する個人保護用具 (PPE) です。ASAP または ASAP LOCK と併用してのみ使用可能な EN 355: 2002 適合のエネルギーアブソーバーです。ASAP/SORBER 20 および 40: 器具を含めた重さが 130 kg までの 1 人のユーザーの墜落を止めるためのエネルギーアブソーバーです。ASAP/SORBER AXESS: 1 人のユーザーの墜落を止めるためのエネルギーアブソーバーです。レスキューを行うにあたっては、2 人のユーザー (器具を含めた合計の重さが 250 kg まで) の墜落を止める目的で使用できます。本製品の限界を超えるような使用をしないでください。また、本来の用途以外での使用はしないでください。

責任

警告
この製品を使用する活動には危険が伴います。
ユーザー各自が自身の行為、判断、および安全の確保についてその責任を負うこととします。

使用する前に必ず:
- 取扱説明書をよく読み、理解してください
- この製品を正しく使用するための適切な指導を受けてください
- この製品の機能とその限界について理解してください
- この製品を使用する活動に伴う危険について理解してください

これらの注意事項を無視または軽視すると、重度の傷害や死につながる場合があります。

この製品は使用方法を熟知して責任能力のある人、あるいはそれらの人から目の届く範囲で直接指導を受けられる人のみ使用してください。ユーザー各自が自身の行為、判断、および安全の確保について責任を負い、またそれによって生じる結果についても責任を負うこととします。各自で責任がとれない場合や、その立場にない場合、また取扱説明書の内容を理解できない場合は、この製品を使用しないでください。

2.各部の名称

(1) 縫製ウェビング、(2) アタッチメントループ、(3) ポーチ、(4) STRING
主な素材: 高弾性ポリエチレン、ポリエステル (ポーチ)

3.点検のポイント

器具の状態は、ユーザーの安全に大きく関係します。ベツルは、十分な知識を持つ適任者による詳細点検を、少なくとも 12 ヶ月ごとに行うことをお勧めします (国や地域における法規や、使用状態によっても変わります)。Petzl.com で説明されている方法に従って点検してください。点検の結果を記録してください。点検記録に含める内容: 種類、モデル、製造者の連絡先、個別番号、製造日、購入日、初回使用時の日付、次回点検予定日、問題点、コメント、点検者の名前および署名。

毎回、使用前に

ウェビングおよびアタッチメントループ、ポーチの状態を確認してください。正しいポーチが付いていることを確認してください (ラベルのマーキングを比較して、別の種類のエネルギーアブソーバーが付いていないか確認してください)。使用による磨耗や損傷 (切れ目、磨耗、毛羽立ち、化学製品との接触による損傷等) がないことを確認してください。重要な縫製部分の状態を確認してください。縫製糸にゆるみや磨耗、切れ目がないことを確認してください。STRING や CAPTIV がウェビングやカラビナに正しく取り付けられていることを確認してください。エネルギーアブソーバーに異常がなく、縫製が裂けていないことを確認してください。

使用中の注意点

この製品および併用する器具 (連結している場合は連結部を含む) に常に注意を払い、状態を確認してください。全ての構成器具が正しくセットされていることを確認してください。

4.適合性

この製品がシステムの中のその他の器具と併用できることを確認してください (併用できる = 相互の機能を妨げない)。ASAP/SORBER と併用する器具は、使用する国における最新の規格に適合していなければなりません (例: ヨーロッパにおける EN 361 適合のハーネス等)。ASAP/SORBER は、ASAP または ASAP LOCK とのみ併用できます。ASAP および ASAP LOCK の取扱説明書に記載のあるロープおよびコネクタの適合性に従ってください。

5.機能の原理

墜落を止める際、アブソーバーが伸びることにより衝撃をやわらげます。

6.ASAP/SORBER のセット方法

ASAP/SORBER は、コネクタを正しい位置に維持するため、両端のアタッチメントループに STRING または CAPTIV を取り付け使用してください。

7.使用上の注意

ASAP/SORBER を延長して使用しないでください (両端にそれぞれコネクタを 1 個付けた長さが限度です)。墜落を止める際、エネルギーアブソーバーの伸長が妨げられないようにしなければなりません。移動中は、ロープが ASAP の中をスムーズにスライドしていることを常に確認し、ロープにたるみができないように注意してください。たるみができると潜在的な墜落距離が長くなる可能性があります。最大許容落下距離: エネルギーアブソーバーの長さの 2 倍 (コネクタを含む)。

8.クリアランス

クリアランスとは、墜落時に障害物と接触することを防ぐため、ユーザーの下に最低限確保されるべき空間のことを言います。クリアランスの計算には以下の要素が含まれます:

- 墜落の距離
 - ASAP がロックするまでの距離
 - エネルギーアブソーバーの伸長
 - ユーザーの身長
 - 安全マージン
- ロープの伸び (E) は、状況によって変わります。これもクリアランスの計算に含めなければなりません。ここでは、理論上の計算とおもりに使用した落下試験を基に算出した数値を紹介しています。フォールアレストシステムでは、墜落距離に関係するコネクタの長さも考慮に入れてください。

9.補足情報

本製品は個人保護用具に関する規則 (EU) 2016/425 に適合しています。EU 適合宣言書は Petzl.com で確認できます。高弾性ポリエチレンの融点 (140°C) は、ナイロンやポリエステルと比較して低いという特徴があります。

- ユーザーは、この製品の使用中に問題が生じた際にすみやかに対処できるよう、レスキュープランとそれに必要となる装備をあらかじめ用意しておく必要があります
- システム用のアンカーは、ユーザーの体より上にとるようにしてください。アンカーは、最低でも 12 kN の強度を持ち、EN 795 の要求事項を満たしていなければなりません
- フォールアレストシステムでは、墜落した際に地面や障害物に衝突することがないように、毎回使用前に十分なクリアランスがユーザーの下に確保されていることを確認する必要があります
- 振られによるリスクを抑え、墜落距離を短くするため、アンカーが適切な位置に設置されていることを確認してください
- フォールアレストシステムで身体をサポートに使用できるのは、フォールアレストハーネスのみです
- 複数の器具を同時に使用する場合、1 つの器具の安全性が、別の器具の使用によって損なわれることがあります
- 警告: 製品がざらざらした箇所や尖った箇所ですすれないように注意してください
- ユーザーは、高所での活動が行える良好な健康状態にあることが必要です。警告: ハーネスを着用して動きの取れない状態のまま吊り下げられると、重度の傷害や死に至る危険があります
- 併用する全ての用具の取扱説明書をよく読み、理解してください

- 取扱説明書は、製品と一緒にユーザーの手に届かなければなりません。また、取扱説明書は製品が使用される国の言語に訳されていないければなりません

- 製品に記されたマーキングが読めなくならないように注意してください

廃棄基準:
警告: 極めて異例な状況においては、1 回の使用で損傷が生じ、その後使用不可能になる場合があります (劣悪な使用環境、海に近い環境での使用、鋭利な角との接触、極端な高/低温下での使用や保管、化学薬品との接触等)。以下のいずれかに該当する製品は以後使用しないでください:
- プラスチック製品または繊維製品で、製造日から 10 年以上経過した
- 大きな墜落を止めた、あるいは非常に大きな荷重がかかった
- 点検において使用不可と判断された。製品の状態に疑問がある
- 完全な使用履歴が分からない
- 該当する規格や法律の変更、新しい技術の発達、また他の器具との併用に適さない等の理由で、使用には適さないと判断された
このような製品は、以後使用されることを避けるため廃棄してください。

アイコン:

A.耐用年数: 10 年 - B.マーキング - C.使用温度 - D.使用上の注意 - E.クリーニング/消毒。消毒処理では不十分な場合は、製品を破棄することを推奨します。- **F.乾燥 - G.保管/持ち運び - H.メンテナンス - I.改造/修理** (パーツの交換を除き、ベツルの施設外での製品の改造および修理を禁じます) - **J.問い合わせ**

3 年保証

原材料および製造過程における全ての欠陥に対して適用されます。以下の場合は保証の対象外とします: 通常の磨耗や傷、酸化、改造や変更、不適切な保管方法、メンテナンスの不足、事故または過失による損傷、不適切または誤った使用方法による故障。

警告のマーク

1. 重傷または死につながるおそれがあります。2. 事故や怪けにつながる危険性があります。3. 製品の機能や性能に関する重要な情報です。4. してはいけない内容です。

トレーサビリティとマーキング

a. 個人保護用具の規格の要求事項に適合。EU 型式検定を行った公認認証機関 - b. この個人保護用具の製造を監査する公認機関の ID 番号 - c. トレーサビリティ: データマトリクスコード - d. 適合性 - e. 個別番号 - f. 製造年 - g. 製造月 - h. ロット番号 - i. 個体識別番号 - j. 規格 - k. 取扱説明書をよく読んでください - l. モデル名 - m. コネクタを含めた最大長 - n. ポーチの内側の情報 - o. クリアランス - p. ANSI/ASSE 認証機関 - q. 製造日 (月 / 年)